

Rýmingaráætlun í Djúpavogsskóla

Þegar kerfið fer í gang á að slökkva á kerfi og brjóta handboða næst þeim stað sem eldur er í gangi

Við hættuástand getur verið nauðsynlegt að rýma skólann. Grundvallaratriði er að starfsfólk og nemendur hafi æft viðbrögðin þannig að þau komi eins og af sjálfu sér þegar á þarf að halda.

Við þann hraða sem ræður ferðinni við brátt hættuástand er ekki svigrúm til miðstýrðra fyrirsmæla. Hver starfsmaður verður því að vita hvað hann á að gera og nota eigin dómgreind til að meta aðstæður t.d. hvar nemendur eru hverju sinni, hvort hann eigi að fara út með nemendahópinn út um venjulega útgönguleið eða út um neyðarútganga.

Nemendur í Djúpavogsskóla geta mögulega verið í fimm byggingum: 1) aðalbyggingu grunnskólans, 2) smíðastofu (austan við grunnskólann), 3) íþróttamiðstöð, 4) Helgafelli (sunnan við grunnskólann – þar er kennd textílmenn og heimilisfræði) og 5) í mótuneyti á Hótel Framtíð

Söfnunarsvæði A fyrir framan gömlu heimavistina.

Söfnunarsvæði B fyrir framan heilsugæsluna.

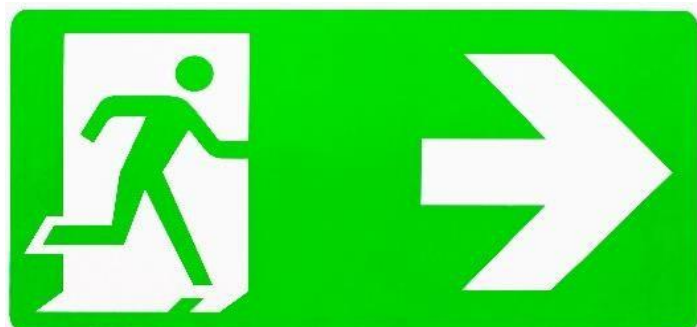


Ef neyðarástand skapast hringir starfsmaður á vettvangi strax í 1-1-2.

Starfsmenn koma nemendum út úr húsinu eins fljótt og hægt er þó fumlaut og rólega. Þegar hópurinn kemur á söfnunarsvæðið gengur skólastjóri / aðstoðarskólastjóri á milli og kannar hvort allir nemendur og starfsmenn hafi komist út.

Ferill rýmingar í Djúpavogsskóla þegar neyðarástand skapast

1. Ef vart verður við eld skal starfsmaður tafalaust hringja í 1 1 2 og láta skólastjóra, aðstoðarskólastjóra eða húsvörð vita eins fljótt og hægt er.
2. Ef brunavarnarkerfið fer í gang skal húsvörður slökkva kerfinu og kanna uppruna boðunar. Ef um eld er að ræða þá skal brjóta handboða næst eldinum.
3. Kennari/starfsmaður á hverju svæði fer út með nemendur, stystu og öruggustu leið á söfnunarsvæði **A** í öllum tilfellum nema ef neyðarástand er í starfsstöð 4 þá skal safnast saman við svæði B.
4. Í umsjónarstofum eru nafnalistar og tréspjald í plastvasa á vegg við útgang stofunnar. Kennari og eða starfsmaður tekur með sér nafnalistann og tréspjaldið út á söfnunarsvæði.
5. Ef um eldsvoða er að ræða skal sá sem síðastur er út úr hverri stofu loka öllum hurðum á eftir sér til að hindra útbreiðslu elds og reykflæði eins og hægt er.
6. Ef ekki er hægt að yfirgefa stofuna vegna elds eða reyks skal halda kyrru fyrir, standa við glugga og vekja athygli slökkviliðs.
7. Ef tími og aðstæður leyfa fara nemendur í yfirhöfn og skó (ekki reima) en annars beint út.
8. Á söfnunarsvæði fer kennari/starfsmaður yfir nafnalilistann og athugar hvort að allir hafa skilað sér á söfnunarsvæði.
9. Ef allir eru komnir skal kennari/starfsmaður lyfta upp tréspjaldinu og snúa grænu hliðinni fram.
10. Ef einhver nemandi vantar skal kennari/starfsmaður lyfta upp tréspjaldinu og snúa rauðu hliðinni fram.
11. Þegar björgunaraðilar koma á staðinn skal skólastjóri / aðstoðarskólastjóri gefa upplýsingar um hver staðan er og ef einhverjir hafa orðið eftir inni – hversu margir og hugsanlega staðsetningu þeirra.

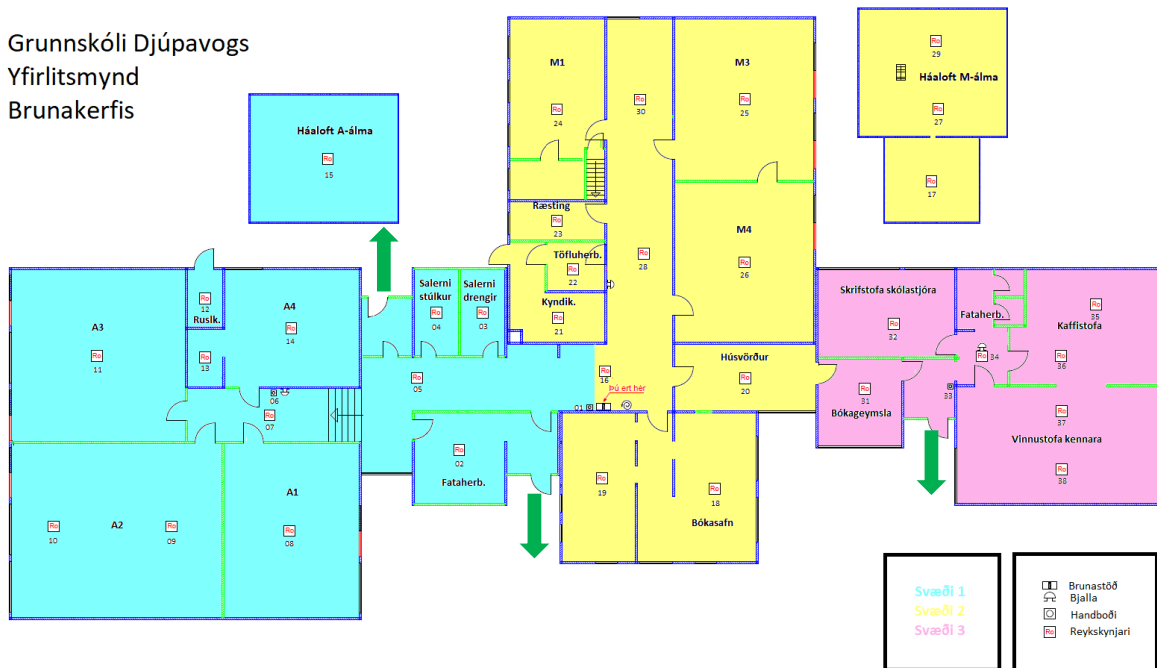


Djúpavogsskóli

Aðalbygging

Í aðalbyggingu skólans er viðurkennt brunavarnarkerfi. Flóttaleiðir eru margar. Við hættuástand fara starfsmenn út með nemendur, stystu og öruggustu leið og safnast saman við „heimavist.“ Þar er nafnakall og þegar búið er að tryggja að allir nemendur og starfsmenn séu mættir er farið með hópinn inn í íþróttamiðstöð. Þaðan er hringt í forráðamenn.

Grunnskóli Djúpavogs
Yfirlitsmynd
Brunakerfis



Guðjón Viðarsson ágúst 2017

 RAFSTÖÐ Djúpavogs ehf.	Vikurlandi 15 765 Djúpavogur Sími: 478-2325 Netfang: rafdjup@simnet.is
---	---

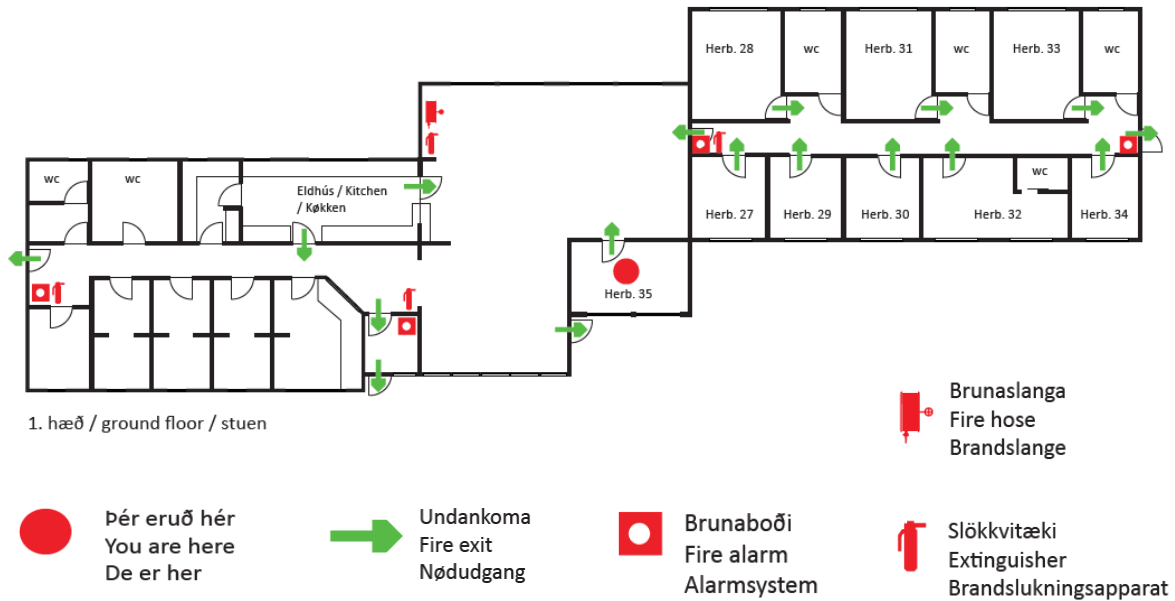
Smíðastofa

Í smíðastofunni er ein flóttaleið, sjá hús númer 2 á mynd. Við hættuástand fara starfsmenn út með nemendur, stystu og öruggustu leið og beint inn í grunnskólann. Þar er nafnakall og þegar búið er að tryggja að allir nemendur og starfsmenn séu mættir hringt í forráðamenn. **(Þessi kafli verður uppfærður haustið 2020 vegna viðbyggingar við skólann sem breytir rýmingaráætlun vegna smíðastofu.)**

Djúpavogsskóli

Helgafell

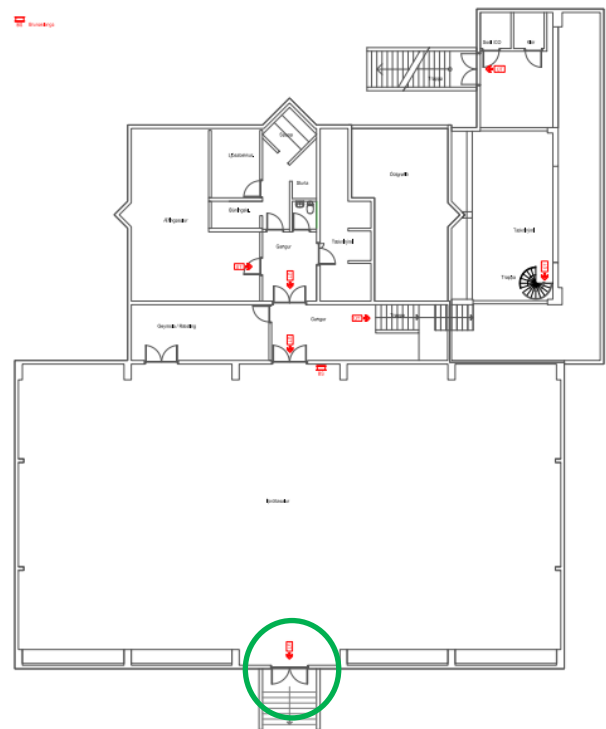
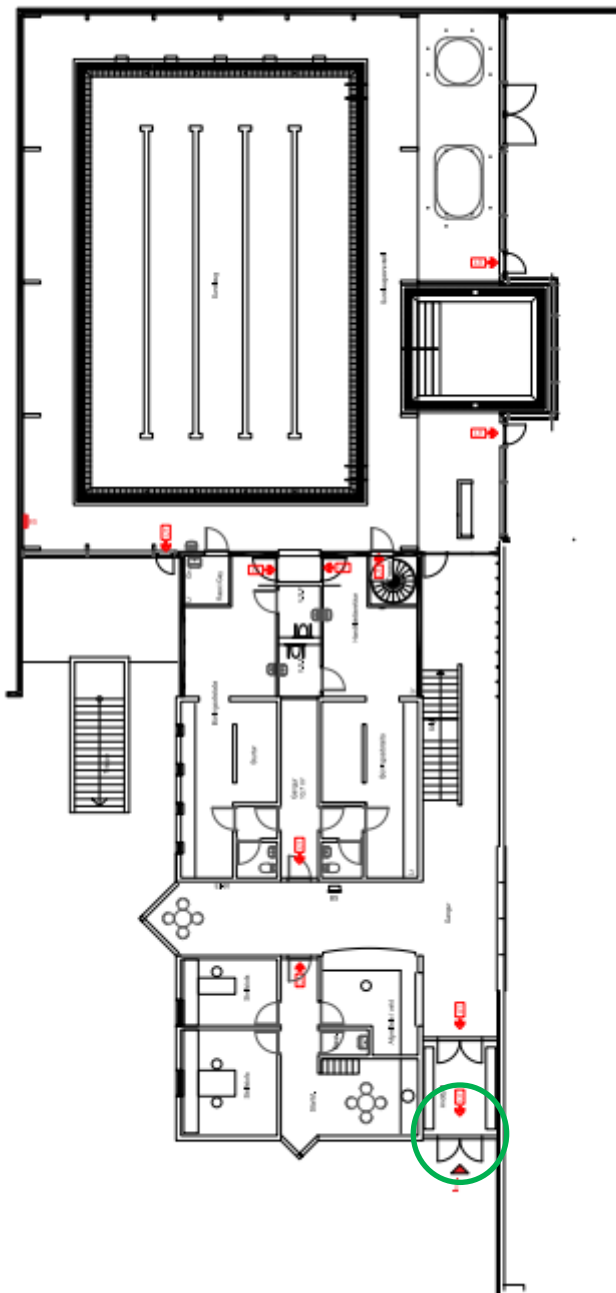
Á Helgafelli er viðurkennt og vaktað brunavarnarkerfi. Flóttaleiðir eru margar. Við hættuástand fara starfsmenn út með nemendur, stystu og öruggustu leið og safnast saman við heilsugæslu. Þar er nafnakall og þegar búið er að tryggja að allir nemendur og starfsmenn séu mættir er farið með hóp inn inn í íþróttamiðstöð. Þaðan er hringt í forráðamenn.



Djúpavogsskóli

Íþróttamiðstöð

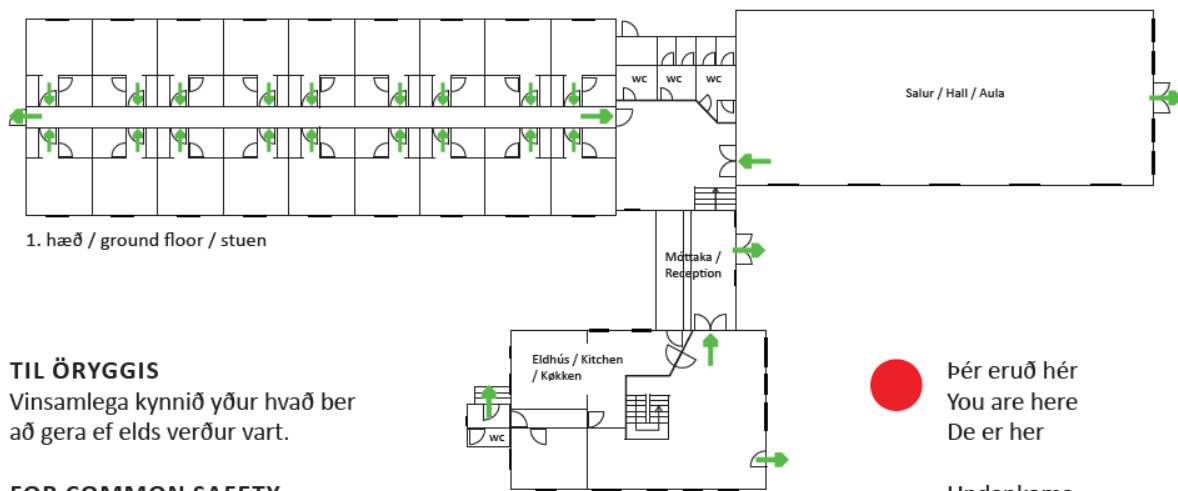
Í íþróttamiðstöð er viðurkennt brunavarnarkerfi og neyðaráætlun. Þar eru tvær flóttaleiðir. Við hættuástand fara starfsmenn út með nemendur, stystu og öruggustu leið og safnast saman við grunnskólann. Þar er nafnakall og þegar búið er að tryggja að allir nemendur og starfsmenn séu mættir er farið með hópinn inn í grunnskólann. Þaðan er hringt í forráðamenn.



Djúpavogsskóli

Mötuneyti – Hótel Framtíð

Mötuneyti nemenda er staðsett í Hótel Framtíð sem er bygging númer 5 á myndinni. Allir gluggar í matsal eru neyðarútgangar. Við hættuástand fara starfsmenn út með nemendur, stystu og öruggustu leið og safnast saman við grunnskólann. Þar er nafnakall og þegar búið er að tryggja að allir nemendur og starfsmenn séu mættir er farið með hópinn inn í grunnskólann. Þaðan er hringt í forráðamenn.



TIL ÖRYGGIS

Vinsamlega kynnið yður hvað ber að gera ef elds verður vart.

FOR COMMON SAFETY

Please acquaint yourself with what to do in case of fire.

FOR SIKKERHEDS SKYLD

Gør Dem venligst bekendt med hvad De skal gøre i tilfælde af brand.

● Þér eruð hér
● You are here
● De er her

➔ Undankoma
➔ Fire exit
➔ Nøddgang

■ Brunaboði
■ Fire alarm
■ Alarmsystem

🔥 Slökkvitæki
🔥 Extinguisher
🔥 Brandslukningsapparat

Djúpavogsskóli

Hlutverk starfsfólks:

- Kennarar bera ábyrgð á sínum nemendahópum og fá aðstoð frá skólaliðum og stuðningsfulltrúum þar sem það á við.
- Stjórnendur hafa yfirsýn og veita upplýsingar neyðarstarfsmanna þegar þeir koma að skólanum.
- Húsvörður hefur nemendalista og aðstandendalista við höndina.

Þetta þarf að muna:

- Athuga hvort einhverjir nemendur séu á salernum eða á bókasafni.
- Athuga þarf hvort einhverjir nemendur eru í tónlistartíma.
- Athuga þarf hvaða nemendur eða starfsmenn eru skráðir í leyfi þennan dag.

MJÖG MIKILVÆGT ER AÐ ALLIR NOTI EIGIN DÓMGREIND SEM GRUNDVÖLL ÁKVARÐANATÖKU

Nauðsynleg símanúmer

1-1-2	Neyðarnúmer
1700	Læknavakt
470-3090	Heilsugæsla
891-6138	Sóknarprestur